

**Практическое задание регионального этапа Всероссийской олимпиады школьников по труду (технологии) профиль «Культура дома, дизайн и технологии»**  
**10 класс**

**Моделирование и изготовление женской одежды платьево-блузочного ассортимента с элементами декора**

Задание состоит из трех последовательных этапов

**Первый этап:** Моделирование заданной модели женского платья в уменьшенном размере на листе бумаги формата А4

- 1.1 Внимательно прочитайте описание модели и рассмотрите эскиз (табл. 1).
- 1.2 В соответствии с эскизом и художественно-техническим описанием (ХТО) (табл. 1) нанесите новые фасонные линии, соблюдая пропорции. Обозначьте ваши действия по моделированию на чертеже основы прилегающего платья и основы втачного рукава на листе **«Контроль практического задания»** (стр. 4). Используйте для этого слова, значки, стрелки и т.д.
- 1.3 Перенесите точно такие же линии фасона **на цветной лист** бумаги с изображением базового чертежа основы прилегающего платья и основы втачного рукава (стр. 5). Вырежьте детали выкроек из цветной бумаги для раскладки.
- 1.4 Наклейте выкройки всех деталей на листе **«Результат моделирования»** (стр. 6) в соответствии с указанным в правом верхнем углу **направлением долевой нити**.
- 1.5 **На всех деталях кроя** (выкройках) должны быть следующие обозначения: наименование детали, положение середины и сгиба (при наличии), расположение долевой нити, конструктивные линии, положение контрольных знаков (надсечки, метки), величина припусков на швы, количество деталей, местоположение петель.

**Примечание:**

**Конфигурация сопряжений складок нижних частей переда и спинки, и деталей складок учитывается при оценке выкроек в масштабе.**

**Второй этап:** Моделирование фрагмента заданной модели **«Правый рукав»** женского платья (стр. 8, рис. 1) в натуральную величину и изготовление лекал

- 2.1 Перенесите линии фасона на лист с изображением базового чертежа втачного рукава в натуральную величину в соответствии с ранее выполненными действиями. Вырежьте детали выкроек для построения лекал (при необходимости).  
Базовый чертеж втачного рукава представлен на двух листах формата А3 или на одном листе формата А2 (при необходимости склейте и получите цельковую деталь).

- 2.2 Разработайте комплект лекал с учетом запланированных припусков на обработку и выполнением правильного сопряжения срезов деталей (припуски швов), используя кальку или резец.

Лекала СЛЕДУЕТ изготавливать из миллиметровой или обычной бумаги.

Можно использовать для изготовления лекал распечатанные листы с базовыми выкройками.

Лекала, изготовленные из кальки, не принимаются.

**Техническое задание:**

- Нижний шов рукава заутюжить к переду;
- Рекомендуемая ширина швов обтачивания выреза под вставку рукава – 0,7 см;
- Рекомендуется:

а) В случае выбора метода обработки по варианту 1 (рис. 2а).

К внутренним срезам вставки рукава и обтачки выреза рукава следует запланировать прибавку минимум **1,0 см**.

б) В случае выбора метода обработки по Варианту 2 (рис. 2б).

К внутренним срезам вставки рукава и обтачки выреза рукава следует запланировать прибавку минимум **1,5 см**.

2.3 На всех лекалах должны быть следующие обозначения:

- наименование детали;
- обозначение середины и(или) сгиба (при наличии);
- расположение долевой нити, конструктивные линии (например, линия середины);
- количество деталей (количество деталей заданной модели, а не только фрагмента);
- контрольные знаки (надсечки, метки);
- величина припусков на швы (намечены линии, указана величина припуска шва).

**Примечание:**

*Комплект лекал по окончании работы необходимо сдать вместе с готовым фрагментом изделия для оценивания членами жюри.*

**Третий этап: Изготовление (пошив) образца фрагмента заданной модели (стр. 8, рис. 1) женского платья.**

3.1 Расположите лекала на ткани в соответствии с направлением долевой нити, указанной на лекалах. Прикрепите лекала булавками к ткани.

3.2 Выполните **раскрой** всех деталей кроя.

3.3 Выполните **пошив** разработанного фрагмента заданной модели, используя ручные, машинные операции и влажно-тепловую обработку, а именно:

- обработайте вырез рукава под вставку обтачкой;
- соедините вставку с рукавом;
- обработайте нижний шов рукава;
- обработайте низ рукава.

**Примечание:**

*1) Внешний вид фрагмента заданного изделия должен полностью соответствовать техническому рисунку модели и художественно-техническому описанию (стр. 3, табл.1), рисунку фрагмента (стр. 8, рис. 1) и техническим требованиям в п.п.2.2 (при их наличии).*

*2) При пошиве можете воспользоваться рекомендованной технологической последовательностью изготовления, приведенной ниже (стр. 7), а также схемами обработки (стр. 8, рис. 2), или применить свой метод изготовления, не ухудшающий качество и полностью соответствующий заданному внешнему виду фрагмента модели женского платья.*

*3) Сопряжения всех соединений (припуски швов, складок и др.) при выборе любого метода обработки должны быть построены верно (входить в швы соединения).*

3.4 Выполните **декорирование** разрабатываемого фрагмента заданной модели **перед началом пошива или после (на усмотрение участника).**

3.5 При выборе места декорирования фрагмента платья, учитывайте композицию, цветовую гамму, пропорции и целесообразность.

3.6 Для декорирования можете выполнить эскиз на лекалах, в соответствии с его месторасположением на изделии (на усмотрение участника), что поможет принять правильное решение.

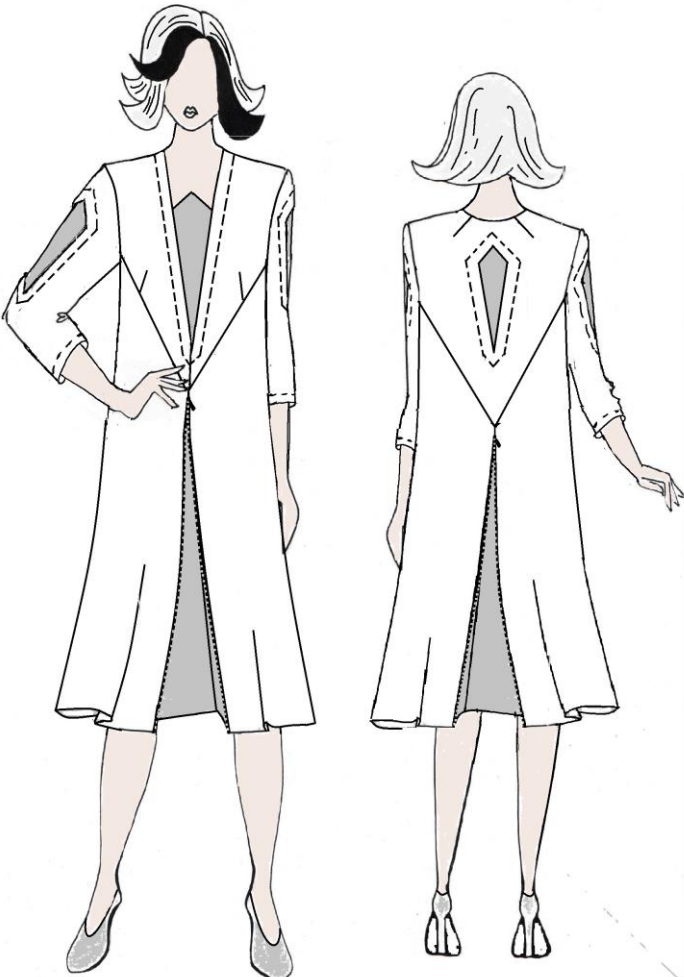
3.7 **При выполнении декора:**

- **с помощью ручных операций** или на универсальной швейной машине челночного стежка **можно использовать все предоставленные элементы декора или часть из них;**
- **на вышивальном оборудовании использовать минимум 2 элемента вышивки.**

3.8 По завершении выполнения задания или времени, предусмотренного на его выполнение, сложите все листы задания, листы приложений, лекала и выполненное изделие в канцелярскую папку-конверт и сдайте организаторам.

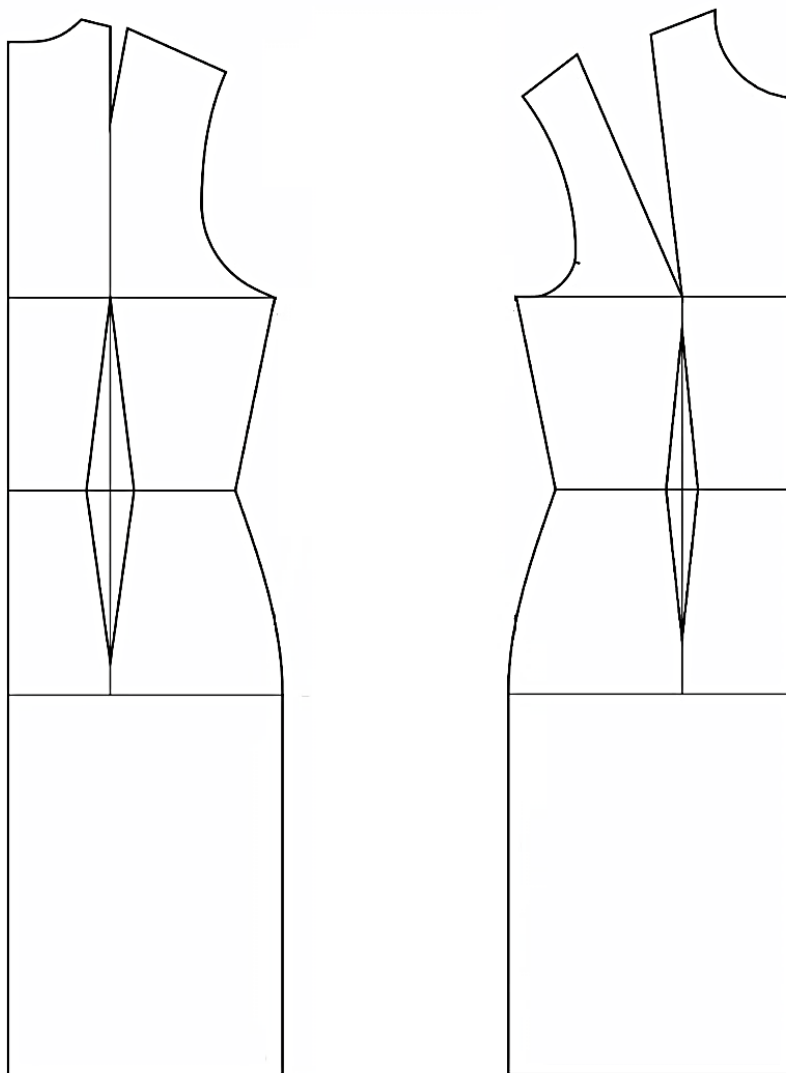
**Примечание:** *При выполнении части заданий с помощью программного обеспечения на ПК, все файлы необходимо поместить в электронную папку, указанную организаторами олимпиады.*

Таблица 1 – Технический рисунок и художественно-техническое описание модели

Технический рисунок модели	Художественно-техническое описание
 <p style="text-align: center;"><b>ЗАДАНИЕ ПО ДЕКОРУ</b></p> <p><b>Правый рукав</b> должен быть декорирован в любой технике.</p> <p>Место расположения декора (рукав, вставка) выбрать самостоятельно.</p> <p>При выполнении декора с помощью ручных операций или на универсальной швейной машине челночного стежка - <b>можно использовать все представленные элементы декора или часть из них.</b></p> <p>При выполнении декора на вышивальном оборудовании использовать минимум <b>2 (два) элемента вышивки.</b></p>	<p><b>Платье</b> женское из гладкокрашеной хлопчатобумажной ткани прямого силуэта от проймы; длиной ниже колена на 7,0 см.</p> <p><b>Перед</b> – с отрезной нижней частью с остроугольной линией соединения, с нагрудной вытачкой, выходящей из шва соединения; со средним швом; с вырезом до линии талии, со съемной вставкой с фигурным верхним краем, пристегивающейся к внутренним срезам обтачек выреза переда на 4 кнопки.</p> <p><b>Нижняя часть переда</b> - с встречной заутюженной складкой в среднем шве с застежкой на тесьму «молния» до линии низа.</p> <p><b>Вставка переда</b> – двойная.</p> <p><b>Спинка</b> – с отрезной нижней частью с остроугольной линией соединения ниже линии талии.</p> <p><b>Верхняя часть спинки</b> - с плечевыми вытачками, выходящими из горловины; с вставкой фигурной формы, со складкой шириной 2,0 см по шву соединения.</p> <p><b>Нижняя часть спинки</b> - с встречной заутюженной складкой в среднем шве с застежкой на тесьму «молния» до линии низа.</p> <p><b>Рукава</b> – втачные, длиной <math>\frac{3}{4}</math>, заужены книзу; с вставкой фигурной формы до локтя, со складкой шириной 2,0 см по шву соединения.</p> <p>Вырез переда, горловина спинки, фигурные вырезы верхней части спинки и рукавов обработаны обтачками.</p> <p>Вдоль выреза переда, вставок спинки и рукавов проложена отделочная строчка на расстоянии 2,0 см.</p> <p>Вдоль низа рукава проложена строчка на расстоянии 2,0 см.</p> <p>Вставки переда, спинки, рукавов и детали складок переда и спинки выполнены из отделочной ткани.</p> <p><b>Выкройки нижних частей переда и спинки, и детали складок оцениваются с учетом правильных сопряжений припусков складок</b></p>

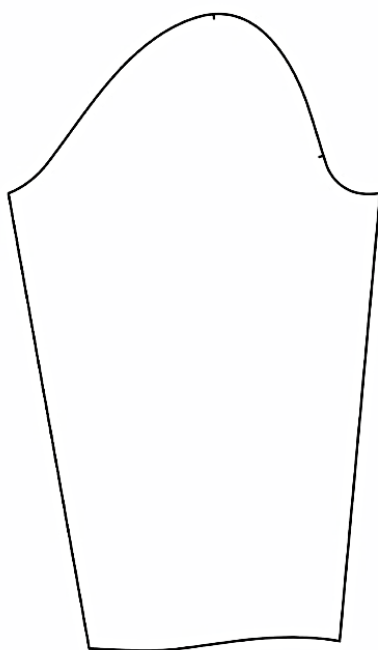
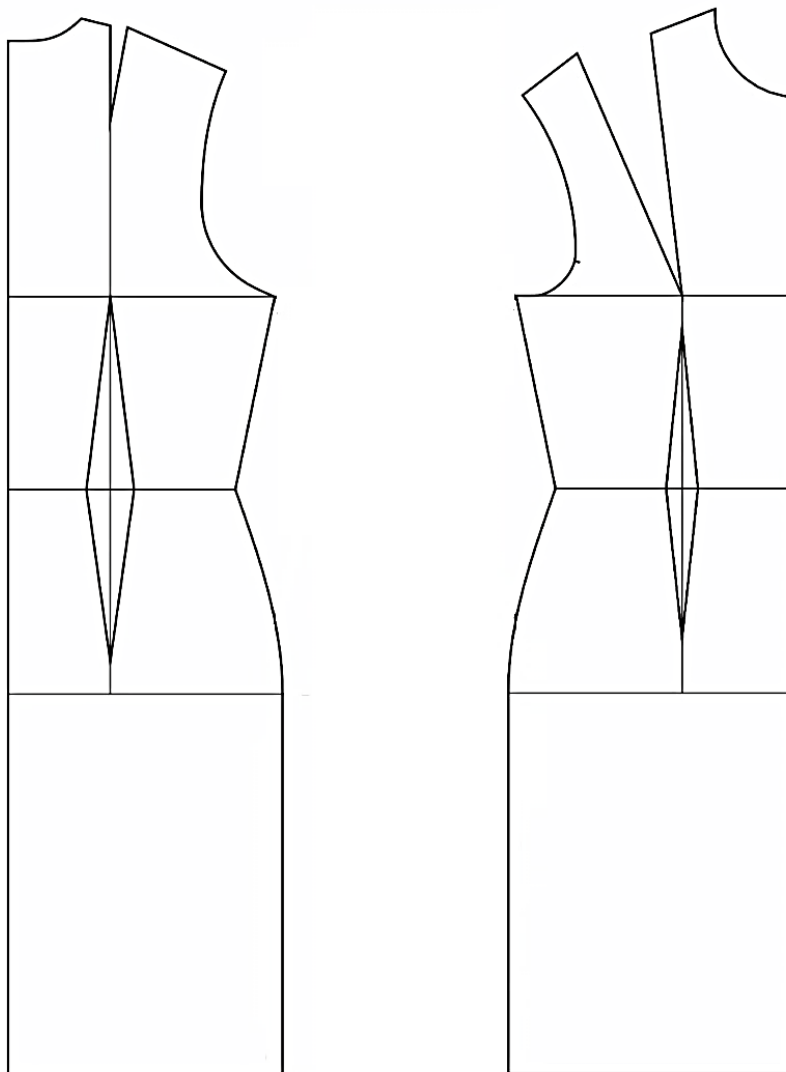
## Контроль практического задания «Моделирование платья».

Нанесение линий и необходимых надписей для моделирования чертежа основы платья и втачного рукава.

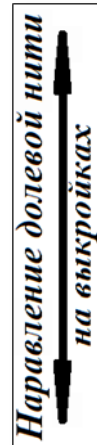


# Базовый чертеж основы прилегающего платья с втачными рукавами для моделирования

Лист из цветной бумаги для вырезания деталей выкроек.



**Результат моделирования (приклеить готовые выкройки модели).**  
**в соответствии с указанным в правом верхнем углу направлением долевой нити.**



## **Заданный фрагмент модели женского платья для разработки лекал и пошива «Обработка ПРАВОГО РУКАВА» (рис. 1)**

### **Рекомендованная последовательность изготовления**

**Декорирование** разрабатываемого фрагмента заданной модели *выполнить перед началом пошива или после* (на усмотрение участника).

#### **Вариант 1 (рис. 2а).**

К внутренним срезам вставки рукава и обтачки выреза рукава следует запланировать прибавку минимум **1,0 см**.

1. Обметать внутренний срез обтачки выреза рукава вкруговую (рис. 2а, стр. 1).
2. Приутюжить внутренний срез обтачки выреза рукава после обметывания в целях устранения растяжения.
3. Обтачать срезы выреза обтачкой, ш. шва 0,7 см (рис. 2а, стр. 2). Рекомендуется предварительно наметить место положение поворота иглы по углам выреза.
4. Рассечь припуски шва обтачивания в углах до строчки.
5. Вывернуть обтачку выреза рукава на лицевую сторону.
6. Приутюжить обработанный обтачкой вырез.
7. Наметить местоположение отделочной строчки вдоль выреза.
8. Обметать внутренние срезы вставки вкруговую (рис. 2а, стр. 3).
9. Приутюжить внутренние срезы вставки рукава после обметывания в целях устранения растяжения.
10. Наметить на вставке линию прикладывания рукава
11. Настрочить рукав на вставку, прикладывая к намеченным линиям на расстоянии 2,0 см от обработанного края выреза (рис. 2а, стр. 4). Рекомендуется предварительно наметить место положение поворота иглы по углам выреза.
12. Стачать нижний срезы рукава, ш. шва 1,5 см (рис. 1, стр. 1)
13. Обметать нижний шов рукава (рис. 1, стр. 2).
14. Заутюжить нижний шов рукава.
15. Заутюжить срез низа рукава на 1 см.
16. Заутюжить припуск низа рукава.
17. Настрочить нижний заутюженный срез рукава на рукав на расстоянии 0,1-0,2 см от сгиба (рис. 2а, стр. 5).
18. Выполнить окончательную влажно-тепловую обработку фрагмента женского платья.

#### **Вариант 2 (рис. 2б).**

К внутренним срезам вставки рукава и обтачки выреза рукава следует запланировать прибавку минимум **1,5 см**, так как после настраивания рукава на вставку (рис. 2б, стр. 2), внутренние срезы вставки рукава и обтачки выреза рукава будут обметаны вместе за один прием (рис. 2б, стр. 3).

#### **Примечание:**

1. Допускается срез низа рукава обметать и настрочить.
2. Допускается срез оката рукава не обметывать.
3. Возможна другая последовательность изготовления (см. примечание к пункту 3.3).

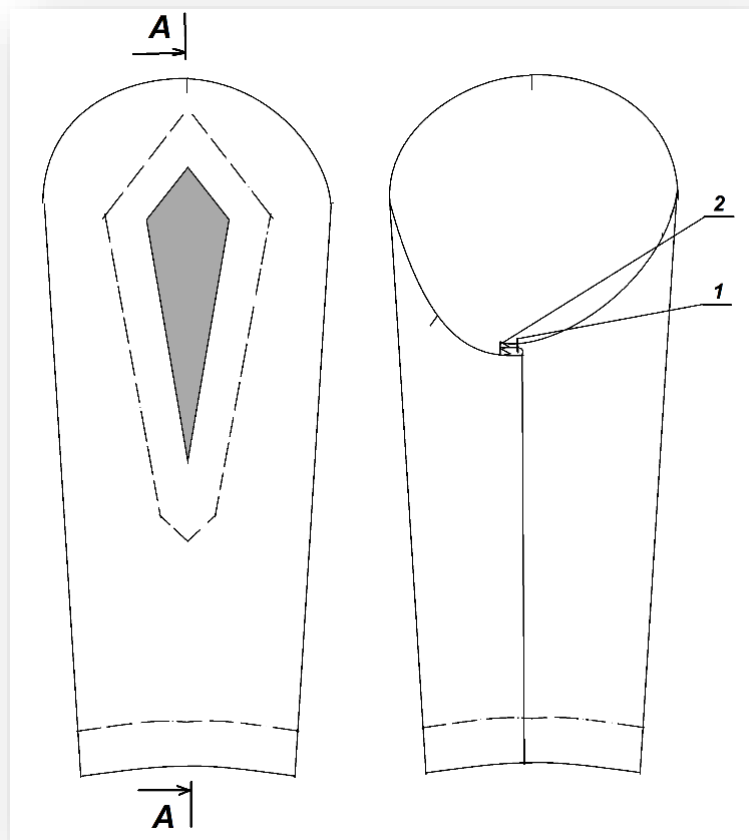
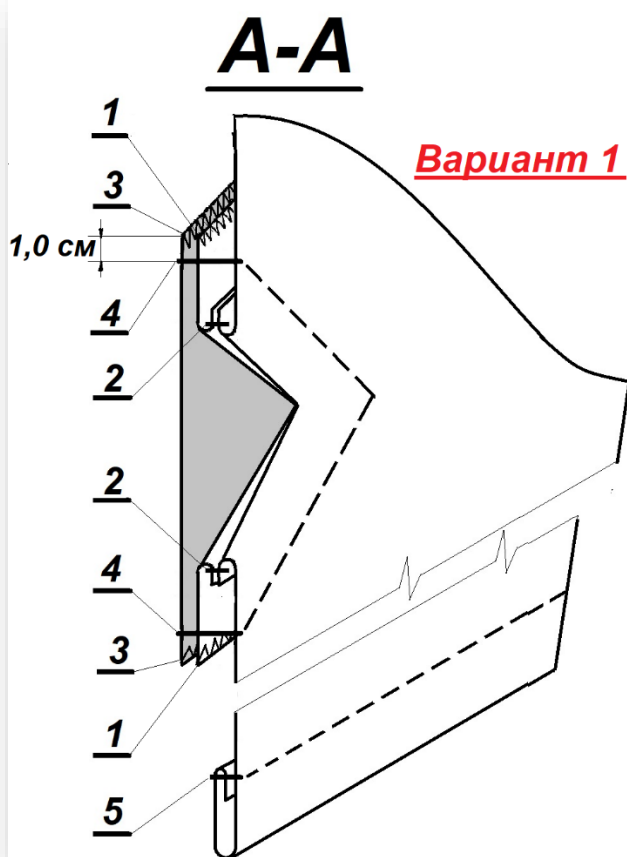
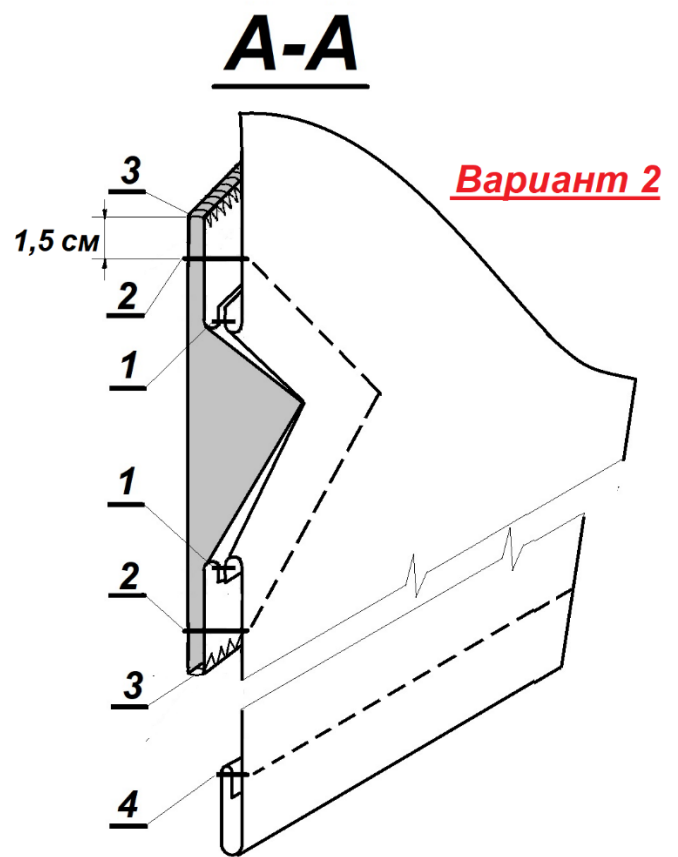


Рисунок 1 – Фрагмент платья. Правый рукав



а)



б)

Рисунок 2 – Схема обработки рукава



**Таблица 2 - Карта пооперационного контроля для участников 10 класса.**

№ п/п	Критерии оценивания	Баллы	Баллы по факту
	<b>Нанесение новых линий фасона и надписей на чертеже основы платья и рукава.</b>	<b>5,0</b>	
1	Уточнение длины платья. Оформление линии соединения верхней и нижней частей спинки.	0,5	
2	Уточнение силуэта в области боковых швов с учетом работы с талиевыми вытачками.	0,5	
3	Работа с нагрудными вытачками переда, оформление линии соединения верхней и нижней частей переда	1,0	
4	Оформление выреза по переду и формы и местоположения вставки	0,5	
5	Работа с плечевыми вытачками	0,5	
6	Оформление формы и местоположения выреза по спинке	0,5	
7	Уточнение длины рукава	0,5	
8	Оформление формы и местоположения выреза на рукаве	0,5	
9	Уточнение заужения рукава и коррекция линии низа рукава	0,5	
	<b>Нанесение линий для построения: - вспомогательных деталей; - деталей, требующих изменения формы. Построение дополнительных декоративных деталей.</b>	<b>3,0</b>	
10	Нанесение на чертеж верхней части спинки линии внутреннего контура (глубины) обтачки выреза	0,5	
11	Нанесение на чертеж верхней части переда линии внутреннего контура обтачки и вставки	0,5	
12	Нанесение на чертеж рукава линии внутреннего контура (глубины) обтачки выреза	0,5	
13	Нанесение на чертеж спинки внутреннего контура обтачки горловины	0,5	
14	Нанесение на чертеж нижней части переда внутреннего контура (глубины) складки с застежкой	0,5	
15	Нанесение на чертеж нижней части спинки внутреннего контура (глубины) складки с застежкой	0,5	
	<b>Изготовление выкроек платья. Расположение выкроек на листе бумаги в соответствии с направлением долевой нити.</b>	<b>10,0</b>	
16	Выполнение полного комплекта выкроек	0,5	
17	Правильное моделирование деталей (соответствие техническому рисунку и художественно-техническому описанию модели, соблюдение масштаба и пропорций). В случае симметричной модели следует разработать выкройки только для половины изделия. Максимально 7,5 балла		
	<i>Верхняя часть переда</i>	<i>1,0</i>	
	<i>Нижняя часть переда</i>	<i>0,5</i>	
	<i>Вставка переда</i>	<i>0,5</i>	
	<i>Верхняя часть спинки</i>	<i>0,5</i>	
	<i>Нижняя часть спинки</i>	<i>0,5</i>	
	<i>Вставка спинки</i>	<i>0,5</i>	
	<i>Рукав</i>	<i>0,5</i>	
	<i>Вставка рукава</i>	<i>0,5</i>	
	<i>Обтачка выреза верхней части переда</i>	<i>0,5</i>	
	<i>Обтачка выреза спинки</i>	<i>0,5</i>	
	<i>Обтачка выреза рукава</i>	<i>0,5</i>	
	<i>Обтачка горловины спинки</i>	<i>0,5</i>	
	<i>Деталь складки нижней части переда</i>	<i>0,5</i>	
	<i>Деталь складки нижней части спинки</i>	<i>0,5</i>	
18	Наличие названия и количества деталей на всех выкройках	0,5	

19	Наличие контрольных линий на деталях: долевые нити, сгибы, линии середины, местоположение кнопок	0,5	
20	Наличие необходимых контрольных знаков (меток и надсечек)	0,5	
21	Наличие припусков на обработку каждого среза	0,5	
<b>Изготовление комплекта лекал заданного фрагмента платья</b>		<b>6,0</b>	
22	Выполнение полного комплекта <i>правильных</i> лекал заданного фрагмента (3 лекала)	0,5	
23	Все лекала правильной конфигурации, соответствуют модели и выполнены с припусками швов (max 3,5 балла) с учетом технических требований, указанных в задании и в художественно-техническом описании (ХТО)		
	- рукав (правый)	1,5	
	- вставка рукава	1,0	
	- обтачка выреза рукава	1,0	
24	Выполнены правильные сопряжения припусков швов и складок	0,5	
25	Выбраны правильные припуски на обработку каждого среза с учетом технических требований, указанных в задании и в ХТО	0,5	
26	Указаны названия и количество на всех деталях. Указаны контрольные линии на всех деталях: долевые нити, сгибы, линии середины, местоположение кнопок	0,5	
27	Выполнены необходимые надсечки и намечены метки	0,5	
<b>Пошив образца заданного фрагмента платья</b>		<b>8,5</b>	
28	Соответствие выполненного фрагмента заданной модели (техническому рисунку и заданию (правый рукав) модели и ХТО), учтены пропорции, форма, местоположение деталей	0,5	
29	Правильное сопряжение швов, краев деталей и припусков складок	0,5	
30	Качество обработки выреза рукава		
	- качественная обработка и приутюживание выреза рукава (обтачной шов ровный, вывернут без «наплывов», углы «не морщат», края выреза ровные)	3,0	
	- стороны выреза симметричные	1,0	
31	Качество обработки низа рукава		
	- качественная строчка застрачивания - ровная по всей ширине рукава ( $\pm 1$ мм)	0,5	
	- ширина строчки соответствует заданию	0,5	
	- качественное обметывание среза низа рукава (или заутюженного среза низа)	0,5	
	- низ рукава обработан «в кольцо» да/нет	0,5	
32	Качество соединения нижнего шва рукава		
	- ровная ширина шва по всей длине ( $\pm 1$ мм)	0,5	
	- качественное обметывание шва	0,5	
	- качественное заутюживание шва в соответствие заданием	0,5	
<b>Разработка и выполнение декорирования фрагмента платья</b>		<b>2,5</b>	
33	Композиционное размещение элементов декора и декора на изделии. Согласованность с размерами изделия, соответствие пропорций <i>Примечание: При выполнении декора на вышивальном оборудовании: использованы минимум 2 (два) элемента вышивки</i>	0,5	
34	Цветовая гамма	0,5	
35	Создание единого смыслового образа. Соответствие общей концепции декорирования	0,5	
36	Оригинальность и сложность декора	0,5	
37	Качество выполнения (с учетом качества пришивания пуговиц) - При выполнении декора с помощью ручных операций или на универсальной швейной машине челночного стежка: качество строчек/стежков, крепления элементов, ВТО (при необходимости) - При выполнении декора на вышивальном оборудовании: строчки не стянуты, нет перекрывания вышитых мотивов	0,5	
<b>Итого</b>		<b>35</b>	